

THAILAND STEEL OUTLOOK

July 2022

รายงานสถานการณ์อุตสาหกรรมเหล็ก เดือนกรกฎาคม ปี พ.ศ. 2565

สรุปสถานการณ์อุตสาหกรรมเหล็กโลก

- การผลิตเหล็กดิบของโลก
- ราคาผลิตภัณฑ์เหล็กของจีน
- ราคาผลิตภัณฑ์เหล็กในตลาดเอเชีย

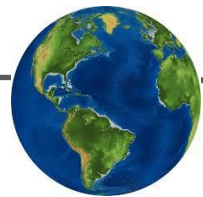
สรุปสถานการณ์อุตสาหกรรมเหล็กไทย

- สถานการณ์การผลิตเหล็กของไทย
- การบริโภคเหล็กสำเร็จรูปของไทย
- การนำเข้าผลิตภัณฑ์เหล็ก
- การส่งออกผลิตภัณฑ์เหล็ก



สรุปสถานการณ์อุตสาหกรรมเหล็กโลก

เดือนกรกฎาคม ปี 2565



การผลิตเหล็กดิบของโลก

ยอดผลิตเหล็กดิบของโลกในเดือนกรกฎาคม ปี 2565 อยู่ที่ 149.3 ล้านตัน หดตัว ร้อยละ 6.5 เมื่อเทียบกับช่วงเดียวกันของปีก่อน โดยในเดือนกรกฎาคม 2565 นี้ เกือบทุกภูมิภาคมีการผลิตเหล็กดิบที่หดตัวเมื่อเทียบกับช่วงเดียวกันของปีก่อน อาทิเช่น แอฟริกา โดยมีการผลิตเหล็กดิบหดตัว ร้อยละ 5.4 เมื่อเทียบกับช่วงเดียวกันของปีก่อน มีปริมาณการผลิต 1.2 ล้านตัน ภูมิภาคเอเชียโอเชียเนียมีการผลิตเหล็กดิบหดตัว ร้อยละ 5.2 เมื่อเทียบกับช่วงเดียวกันของปีก่อน มีปริมาณการผลิตอยู่ที่ 110.1 ล้านตัน ยุโรป (27) โดยมีการผลิตเหล็กดิบหดตัว ร้อยละ 6.7 เมื่อเทียบกับช่วงเดียวกันของปีก่อน มีปริมาณการผลิตเหล็กดิบอยู่ที่ 11.7 ล้านตัน กลุ่มประเทศรัสเซีย & Other CIS + ยูเครน โดยมีการผลิตเหล็กดิบหดตัว ร้อยละ 29.1 เมื่อเทียบกับช่วงเดียวกันของปีก่อน มีปริมาณการผลิตเหล็กดิบอยู่ที่ 6.4 ล้านตัน มีเพียงภูมิภาคตะวันออกกลางที่มีการผลิตเหล็กดิบขยายตัวในเดือนนี้ ร้อยละ 24.2 ปริมาณการผลิตอยู่ที่ 3.2 ล้านตัน

ในเดือนกรกฎาคม ปี 2565 ประเทศจีนผู้ผลิตเหล็กดิบรายใหญ่ที่สุดของโลก มียอดการผลิตเหล็กดิบอยู่ที่ 81.4 ล้านตัน ปรับลดลงเมื่อเทียบกับช่วงเดียวกันของปีก่อน ร้อยละ 6.4 สำหรับยอดการผลิตเหล็กดิบของประเทศอินเดียอยู่ที่ 10.1 ล้านตัน ขยายตัว ร้อยละ 3.2 เมื่อเทียบกับช่วงเดียวกันของปีก่อน และยอดการผลิตเหล็กดิบของประเทศญี่ปุ่น อยู่ที่ 7.3 ล้านตัน ปรับตัวลดลง ร้อยละ 8.5 เมื่อเทียบกับช่วงเดียวกันของปีก่อน

	Jul 2022 (Mt)	% change Jul 22/21	Jan-Jul 2022 (Mt)	% change Jan-Jul 22/21
Africa	1.2	-5.4	8.4	-8.6
Asia and Oceania	110.1	-5.2	812.6	-4.8
EU (27)	11.7	-6.7	86.0	-5.6
Europe, Other	3.5	-16.5	27.5	-6.7
Middle East	3.2	24.2	25.3	4.4
North America	9.6	-5.4	66.4	-3.2
Russia & other CIS + Ukraine	6.4	-29.1	50.5	-18.8
South America	3.6	-7.8	25.5	-3.4
Total 64 countries	149.3	-6.5	1,102.3	-5.4

Source : Worldsteel Association

สรุปสถานการณ์ด้านราคา

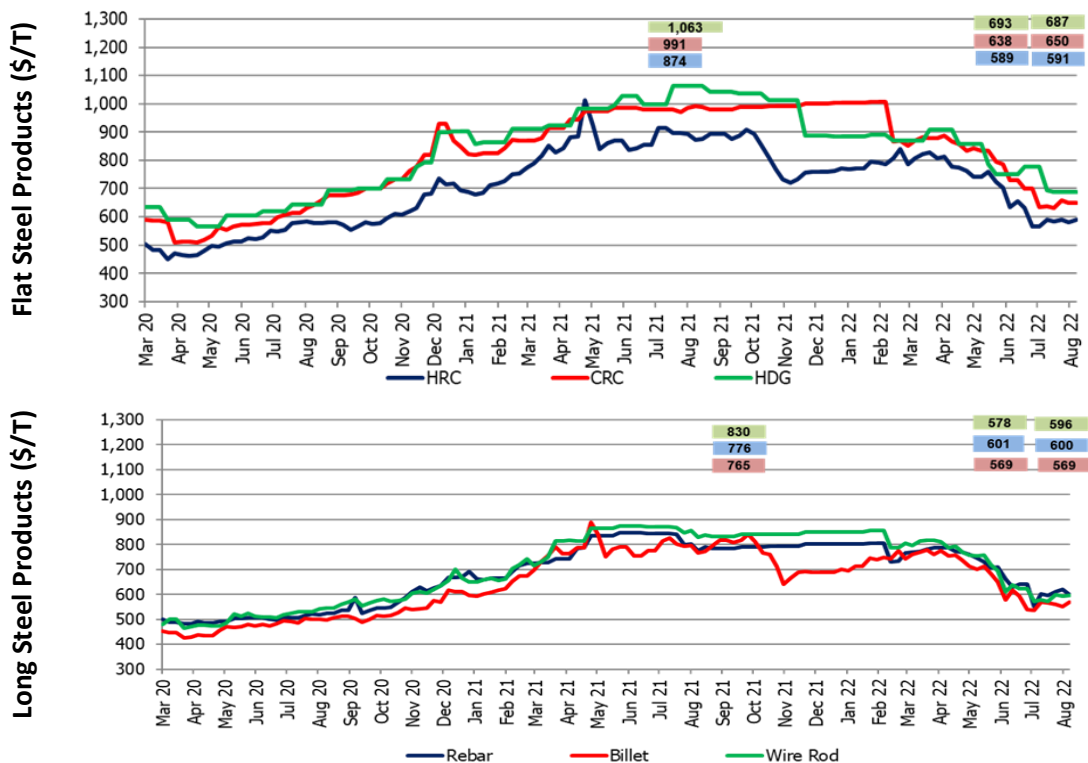


ราคาผลิตภัณฑ์เหล็กของจีน

ภาพรวมราคาเหล็กในประเทศจีน ในช่วงสัปดาห์สุดท้ายของเดือนสิงหาคม 2565 ด้านราคาผลิตภัณฑ์เหล็กทรงแบน โดยราคาผลิตภัณฑ์เหล็กแผ่นรีดร้อน (HRC) และราคาเหล็กแผ่นรีดเย็น (CRC) ปรับตัวขึ้น ร้อยละ 0.4 และร้อยละ 1.9 จากช่วงเดียวกันของเดือนก่อน มีราคาเฉลี่ยอยู่ที่ประมาณ 591 ดอลลาร์สหรัฐฯ ต่อตัน และ 650 ดอลลาร์สหรัฐฯ ต่อตัน ตามลำดับ สำหรับราคาเหล็กแผ่นเคลือบสังกะสีแบบจุ่มร้อน (HDG) ปรับลงเล็กน้อย ร้อยละ 0.9 จากช่วงเดียวกันของเดือนก่อน มีราคาเฉลี่ยอยู่ที่ประมาณ 687 ดอลลาร์สหรัฐฯ ต่อตัน

ราคาผลิตภัณฑ์เหล็กทรงยาวของจีน ในช่วงสัปดาห์สุดท้ายของเดือนสิงหาคม 2565 ราคาบิลเล็ต (Billet) ราคาเหล็กเส้น (Rebar) ปรับตัวลง ร้อยละ 0.1 เท่ากัน เมื่อเทียบกับช่วงเดียวกันของเดือนก่อน มีราคาเฉลี่ยอยู่ที่ 569 ดอลลาร์สหรัฐฯ ต่อตัน 600 ดอลลาร์สหรัฐฯ ต่อตัน ตามลำดับ ราคาเหล็กหลอด (Wire rod) ปรับขึ้นร้อยละ 3 มีราคาเฉลี่ยอยู่ที่ 596 ดอลลาร์สหรัฐฯ ต่อตัน ราคาที่เริ่มปรับตัวขึ้นในประเทศเป็นผลจากการประกาศนโยบายการกระตุ้นเศรษฐกิจของภาครัฐ

กราฟแสดงราคาผลิตภัณฑ์เหล็กของจีนในช่วงสัปดาห์สุดท้ายของเดือนสิงหาคม 2565



Source: Steel Business Briefing

ข้อมูลในรายงาน สิ่งพิมพ์ และเว็บไซต์ที่ได้จัดทำขึ้นมาจากแหล่งข้อมูลที่เชื่อถือได้ อย่างไรก็ตาม สถาบันเหล็กและเหล็กกล้าแห่งประเทศไทยไม่รับประกันความถูกต้อง ครบถ้วนและพอเพียงของข้อมูลเหล่านี้ ความเห็นหรือการคาดการณ์ใดๆ ต่อเหตุการณ์ในอนาคตอาจแตกต่างจากเหตุการณ์ที่เกิดขึ้นจริง นอกจากนี้ สถาบันเหล็กและเหล็กกล้าแห่งประเทศไทยขอสงวนสิทธิ์ในการเปลี่ยนแปลงและแก้ไขข้อมูล รวมถึงความเห็นและการประมาณการใดๆ โดยไม่ต้องแจ้งล่วงหน้า

สรุปสถานการณ์ด้านราคา



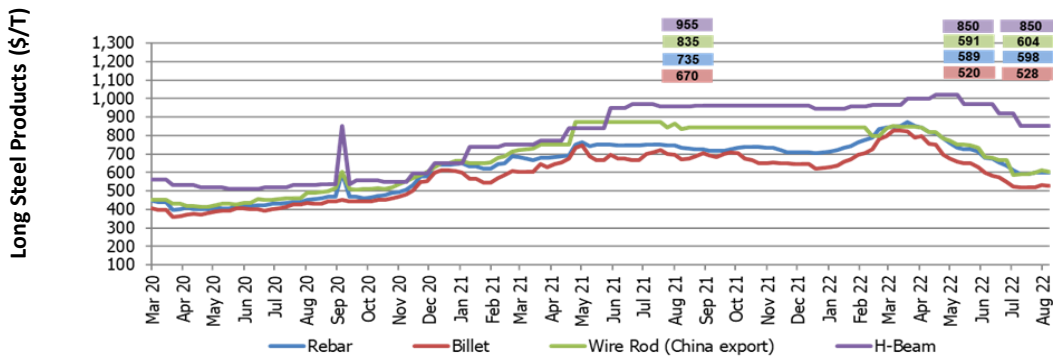
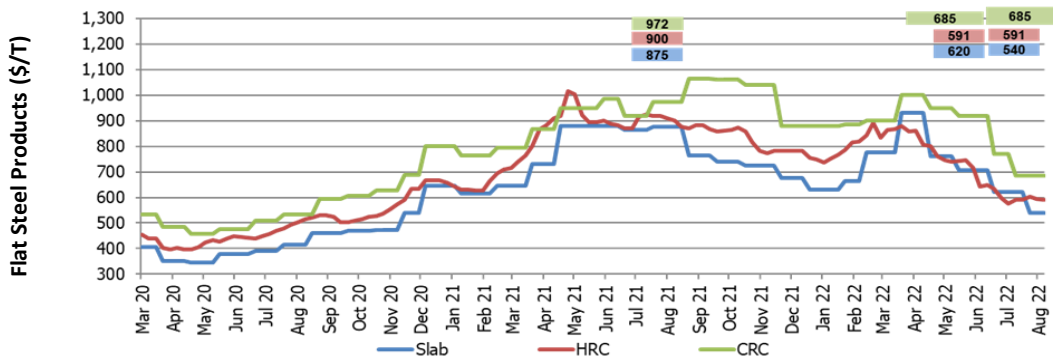
ราคาผลิตภัณฑ์เหล็กในตลาดเอเชีย

ภาพรวมราคาเหล็กในเอเชีย ในช่วงสัปดาห์สุดท้ายของเดือนสิงหาคม 2565 กลุ่มผลิตภัณฑ์เหล็กทรงแบน ราคาเหล็กแผ่นหนา (Slab) ปรับตัวลง ร้อยละ 12.9 เมื่อเทียบกับช่วงเดียวกันของเดือนก่อน มีราคาเฉลี่ยอยู่ที่ 540 ดอลลาร์สหรัฐฯ ต่อตัน ราคาเหล็กแผ่นรีดร้อน (HRC) และเหล็กแผ่นรีดเย็น (CRC) ราคาไม่เปลี่ยนแปลงเมื่อเทียบกับช่วงเดียวกันของเดือนก่อน มีราคาเฉลี่ยอยู่ที่ 591 ดอลลาร์สหรัฐฯ ต่อตัน และ 685 ดอลลาร์สหรัฐฯ ต่อตัน ตามลำดับ

ราคาผลิตภัณฑ์เหล็กทรงยาวในตลาดเอเชีย โดยราคาบิลเล็ต (Billet) ราคาเหล็กเส้น (Rebar) และเหล็กลวด (Wire rod) ปรับตัวขึ้น ร้อยละ 1.5 ร้อยละ 1.5 และร้อยละ 2.2 เมื่อเทียบกับช่วงเดียวกันของเดือนก่อน มีราคาเฉลี่ยอยู่ที่ประมาณ 528 ดอลลาร์สหรัฐฯ ต่อตัน 598 ดอลลาร์สหรัฐฯ ต่อตัน และ 604 ดอลลาร์สหรัฐฯ ต่อตัน ตามลำดับ และราคาเหล็กเอชบีเอ็ม (H-beam) ราคาไม่เปลี่ยนแปลงเมื่อเทียบกับช่วงเดียวกันของเดือนก่อน มีราคาเฉลี่ยอยู่ที่ 850 ดอลลาร์สหรัฐฯ ต่อตัน

ความเคลื่อนไหววัตถุดิบในตลาดเอเชีย (East Asia Import) ในช่วงสัปดาห์สุดท้ายของเดือนสิงหาคม 2565 พบว่าราคาเศษเหล็ก (Scrap) ราคาถ่านหินโค้ก (Hard Coking Coal) และราคาสินแร่เหล็ก (Iron Ore) ปรับตัวขึ้น ร้อยละ 2.6 ร้อยละ 41.9 และร้อยละ 14.2 จากช่วงเดียวกันของเดือนก่อน มีราคาเฉลี่ยอยู่ที่ 388 ดอลลาร์สหรัฐฯ ต่อตัน 271 ดอลลาร์สหรัฐฯ ต่อตัน และ 143 ดอลลาร์สหรัฐฯ ต่อตัน ตามลำดับ

กราฟแสดงราคาผลิตภัณฑ์เหล็กของเอเชียในช่วงสัปดาห์สุดท้ายของเดือนสิงหาคม 2565



Source: Steel Business Briefing

ข้อมูลในรายงาน สังกะสี และเว็บไซต์ที่ติดตั้งทำขึ้นมาจากแหล่งข้อมูลที่เชื่อถือได้ อย่างไรก็ตาม สถาบันเหล็กและเหล็กกล้าแห่งประเทศไทยไม่รับประกันความถูกต้อง ครบถ้วนและพอเพียงของข้อมูลเหล่านี้ ความเห็นหรือการคาดการณ์ใดๆ ต่อเหตุการณ์ในอนาคตอาจแตกต่างจากเหตุการณ์ที่จะเกิดขึ้นจริง นอกจากนี้ สถาบันเหล็กและเหล็กกล้าแห่งประเทศไทยขอสงวนสิทธิในการเปลี่ยนแปลงและแก้ไขข้อมูล รวมถึงความเห็นและการประมาณการใดๆ โดยไม่ต้องแจ้งล่วงหน้า

รายงานสถานการณ์อุตสาหกรรมเหล็ก เดือนกรกฎาคม ปี พ.ศ. 2565

สรุปสถานการณ์อุตสาหกรรมเหล็กโลก

- การผลิตเหล็กดิบของโลก
- ราคาผลิตภัณฑ์เหล็กของจีน
- ราคาผลิตภัณฑ์เหล็กในตลาดเอเชีย

สรุปสถานการณ์อุตสาหกรรมเหล็กไทย

- สถานการณ์การผลิตเหล็กของไทย
- การบริโภคเหล็กสำเร็จรูปของไทย
- การนำเข้าผลิตภัณฑ์เหล็ก
- การส่งออกผลิตภัณฑ์เหล็ก



สรุปสถานการณ์อุตสาหกรรมเหล็กไทย



สถานการณ์การผลิตเหล็กของไทย

การผลิตเหล็กของไทยเดือนกรกฎาคม 2565 ยอดการผลิตเหล็กดิบรวมของไทย อยู่ที่ 375,392 ตัน หดตัว ร้อยละ 11 เมื่อเทียบกับช่วงเดียวกันของปีก่อน สำหรับยอดการผลิตเหล็กสำเร็จรูป (Finished steel) ของไทยเดือนกรกฎาคม พ.ศ. 2565 อยู่ที่ 502,792 ตัน ปรับตัวลดลง ร้อยละ 7.8 เมื่อเทียบกับช่วงเวลาเดียวกันของปีที่ผ่านมา จำแนกเป็นการผลิตเหล็กทรงยาว อยู่ที่ 387,159 ตัน ขยายตัวขึ้น ร้อยละ 26.1 เมื่อเทียบกับช่วงเวลาเดียวกันของปีที่ผ่านมา โดยการผลิตเหล็กเส้นและเหล็กโครงสร้างรูปพรรณรีดร้อน (Bar & HR section) อยู่ที่ 284,599 ตัน ขยายตัว ร้อยละ 25.8 เมื่อเทียบกับช่วงเดียวกันของปีก่อน และการผลิตเหล็กลวด (Wire rod) อยู่ที่ 102,650 ตัน ขยายตัว ร้อยละ 27.3 เมื่อเทียบกับช่วงเดียวกันของปีก่อน

การผลิตเหล็กทรงแบนในเดือนกรกฎาคม 2565 อยู่ที่ 115,633 ตัน หดตัวลง ร้อยละ 51.5 เมื่อเทียบกับช่วงเวลาเดียวกันของปีที่ผ่านมา การผลิตเหล็กแผ่นรีดร้อน (HR coil/sheet) และการผลิตเหล็กแผ่นรีดเย็น (CR sheet) อยู่ที่ 103,138 ตัน และ 175,375 ตัน หดตัว ร้อยละ 54.3 และ ร้อยละ 16.9 เมื่อเทียบกับช่วงเวลาเดียวกันของปีที่ผ่านมา ตามลำดับ ด้านการผลิตเหล็กแผ่นเคลือบสังกะสี (Galvanized) อยู่ที่ 93,192 ตัน ปรับขึ้นร้อยละ 7.3 เมื่อเทียบกับช่วงเวลาเดียวกันของปีที่ผ่านมา



ยอดการบริโภคเหล็กสำเร็จรูปของไทย

การบริโภคเหล็กสำเร็จรูป (Finished steel) ของไทยเดือนกรกฎาคม 2565 อยู่ที่ 1.46 ล้านตัน หดตัว ร้อยละ 2.6 เมื่อเทียบกับช่วงเวลาเดียวกันของปีที่ผ่านมา จำแนกเป็นการบริโภคผลิตภัณฑ์เหล็กทรงยาว 542,623 ตัน ขยายตัว ร้อยละ 15.5 เมื่อเทียบกับช่วงเวลาเดียวกันของปีก่อน โดยการบริโภคเหล็กเส้นและเหล็กโครงสร้างรูปพรรณรีดร้อน (Bar & HR section) ขยายตัว ร้อยละ 24.4 เมื่อเทียบกับช่วงเดียวกันของปีก่อน มีปริมาณการบริโภคอยู่ที่ 305,163 ตัน และการบริโภคเหล็กลวด (Wire rod) มีปริมาณอยู่ที่ 88,087 ตัน หดตัว ร้อยละ 0.1 เมื่อเทียบกับช่วงเดียวกันของปีก่อน

การบริโภคผลิตภัณฑ์เหล็กทรงแบน ในเดือนกรกฎาคม 2565 อยู่ที่ประมาณ 920,509 ตัน หดตัว ร้อยละ 10.8 เมื่อเทียบกับช่วงเวลาเดียวกันของปีก่อน การบริโภคเหล็กแผ่นรีดร้อน (HR coil/sheet) เหล็กแผ่นรีดเย็น (CR sheet) และเหล็กแผ่นเคลือบสังกะสี (Galvanized sheet) หดตัวร้อยละ 10.8 ร้อยละ 11.1 และร้อยละ 17.7 เมื่อเทียบกับช่วงเวลาเดียวกันของปีก่อน มีปริมาณการบริโภคอยู่ที่ 466,708 ตัน 302,046 ตัน และ 250,015 ตัน ตามลำดับ

Source: ISIT Analysis

ข้อมูลในรายงาน สิ่งพิมพ์ และเว็บไซต์ที่ได้จัดทำขึ้นมาจากแหล่งข้อมูลที่เชื่อถือได้ อย่างไรก็ตาม สถาบันเหล็กและเหล็กกล้าแห่งประเทศไทยไม่รับประกันความถูกต้อง ครบถ้วนและพอเพียงของข้อมูลเหล่านี้ ความเห็นหรือการคาดการณ์ใดๆ ต่อเหตุการณ์ในอนาคตอาจแตกต่างจากเหตุการณ์ที่จะเกิดขึ้นจริง นอกจากนี้ สถาบันเหล็กและเหล็กกล้าแห่งประเทศไทยขอสงวนสิทธิ์ในการเปลี่ยนแปลงและแก้ไขข้อมูล รวมถึงความเห็นและการประมาณการใดๆ โดยไม่ต้องแจ้งล่วงหน้า

สรุปสถานการณ์อุตสาหกรรมเหล็กไทย



การนำเข้าผลิตภัณฑ์เหล็ก

การนำเข้าผลิตภัณฑ์เหล็กทั้งหมดของไทย เดือนกรกฎาคม พ.ศ. 2565 อยู่ที่ 1.49 ล้านตัน หดตัว ร้อยละ 2 เมื่อเทียบกับช่วงเวลาเดียวกันของปีที่ผ่านมา จำแนกเป็น

(1) การนำเข้าวัตถุดิบ (Raw Material) 150,269 ตัน หดตัว ร้อยละ 22 เมื่อเทียบกับช่วงเวลาเดียวกันของปีก่อน

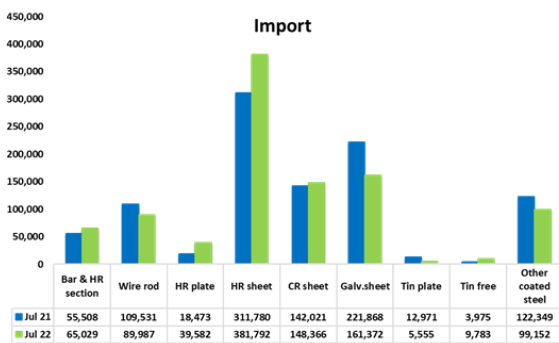
(2) การนำเข้าผลิตภัณฑ์เหล็กกึ่งสำเร็จรูป (Semi - Finished Steel) อยู่ที่ 248,510 ตัน หดตัว ร้อยละ 5.5 เมื่อเทียบกับช่วงเวลาเดียวกันของปีก่อน

(3) การนำเข้าผลิตภัณฑ์เหล็กสำเร็จรูป (Finished Steel) อยู่ที่ 1.09 ล้านตัน ขยายตัว ร้อยละ 2.5 เมื่อเทียบกับช่วงเวลาเดียวกันของปีก่อน

การนำเข้าผลิตภัณฑ์เหล็กทรงยาว อยู่ที่ 228,424 ตัน ขยายตัว ร้อยละ 6.7 เมื่อเทียบกับช่วงเวลาเดียวกันของปีที่ผ่านมา โดยการนำเข้าเหล็กเส้นและเหล็กโครงสร้างรูปพรรณรีดร้อน (Bar & HR section) อยู่ที่ 65,029 ตัน ขยายตัว ร้อยละ 17.2 เมื่อเทียบกับช่วงเวลาเดียวกันของปีที่ผ่านมา และการนำเข้าเหล็กลวด (Wire rod) อยู่ที่ 89,987 ตัน ลดลง ร้อยละ 17.8 เมื่อเทียบกับช่วงเวลาเดียวกันของปีที่ผ่านมา

การนำเข้าผลิตภัณฑ์เหล็กทรงแบน อยู่ที่ 863,796 ตัน ขยายตัว ร้อยละ 1.5 เมื่อเทียบกับช่วงเวลาเดียวกันของปีก่อน โดยการนำเข้าเหล็กแผ่นรีดร้อน (HR coil/sheet) เหล็กแผ่นรีดเย็น (CR sheet) ขยายตัว ร้อยละ 22.5 และร้อยละ 4.5 เมื่อเทียบกับช่วงเดียวกันของปีที่ผ่านมา มีปริมาณนำเข้าอยู่ที่ 381,792 ตัน และ 148,366 ตามลำดับ การนำเข้าและเหล็กแผ่นเคลือบสังกะสี (Galvanized sheet) หดตัว ร้อยละ 27.3 เมื่อเทียบกับช่วงเดียวกันของปีที่ผ่านมา มีปริมาณนำเข้าอยู่ที่ 161,372 ตัน

ผลิตภัณฑ์ที่มีการนำเข้ามากที่สุด ได้แก่ เหล็กแผ่นรีดร้อนชนิดม้วน/แผ่น (HR coil/sheet) เหล็กแผ่นเคลือบสังกะสี (Galvanized sheet) และเหล็กแผ่นรีดเย็น (CR sheet)



Unit '000 tonne	July		% Y-o-Y
	2021	2022	
Raw Material	193	150	-22.0%
Semi-Finished Steel Product	263	249	-5.5%
Finished Steel Product	1,065	1,092	2.5%
Total Steel Product	1,521	1,491	-2.0%

Source: Customs and ISIT Analysis

สรุปสถานการณ์อุตสาหกรรมเหล็กไทย



การส่งออกผลิตภัณฑ์เหล็ก

การส่งออกผลิตภัณฑ์เหล็กทั้งหมดของไทย เดือนกรกฎาคม 2565 อยู่ที่ 168,956 ตัน หดตัวลงร้อยละ 36.5 เมื่อเทียบกับช่วงเวลาเดียวกันของปีก่อน จำแนกเป็น

(1) การส่งออกวัตถุดิบ (Raw Material) อยู่ที่ 26,896 ตัน หดตัวลง ร้อยละ 26.4 เมื่อเทียบกับช่วงเวลาเดียวกันกับปีก่อน

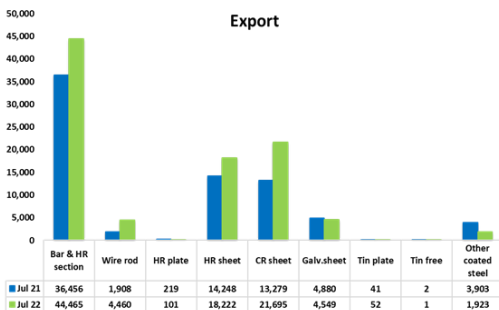
(2) การส่งออกผลิตภัณฑ์เหล็กกึ่งสำเร็จรูป (Semi - Finished Steel) อยู่ที่ 10,179 ตัน ปรึลดลง ร้อยละ 91.5 เมื่อเทียบกับช่วงเวลาเดียวกันของปีก่อน

(3) การส่งออกผลิตภัณฑ์เหล็กสำเร็จรูป (Finished Steel Product) อยู่ที่ 131,880 ตัน ขยายตัว ร้อยละ 21 เมื่อเทียบกับช่วงเวลาเดียวกันของปีก่อน

การส่งออกผลิตภัณฑ์ทรงยาวอยู่ที่ 72,960 ตัน ขยายตัว ร้อยละ 42.6 เมื่อเทียบกับช่วงเวลาเดียวกันของปีที่ผ่านมา โดยการส่งออกเหล็กเส้นและเหล็กโครงสร้างรูปพรรณรีดร้อน (Bar & HR section) อยู่ที่ 44,465 ตัน ขยายตัว ร้อยละ 22 เมื่อเทียบกับช่วงเวลาเดียวกันของปีที่ผ่านมา และการส่งออกเหล็กหลอด (Wire rod) อยู่ที่ 4,460 ตัน ขยายตัว ร้อยละ 133.8 เมื่อเทียบกับช่วงเวลาเดียวกันของปีที่ผ่านมา

การส่งออกผลิตภัณฑ์เหล็กทรงแบน อยู่ที่ 58,920 ตัน ขยายตัว ร้อยละ 1.9 เมื่อเทียบกับช่วงเวลาเดียวกันของปีที่ผ่านมา การส่งออกเหล็กแผ่นรีดร้อน (HR sheet) เหล็กแผ่นรีดเย็น (CR sheet) ขยายตัวขึ้น ร้อยละ 27.9 และ ร้อยละ 63.4 เมื่อเทียบกับช่วงเวลาเดียวกันของปีที่ผ่านมา ปริมาณการส่งออกอยู่ที่ 18,222 ตัน และ 21,695 ตัน ตามลำดับ ด้านการส่งออกเหล็กแผ่นเคลือบสังกะสี (Galvanized sheet) อยู่ที่ 4,549 ตัน หดตัว ร้อยละ 6.8 เมื่อเทียบกับช่วงเวลาเดียวกันของปีที่ผ่านมา

โดยผลิตภัณฑ์ที่มีการส่งออกมากที่สุด ได้แก่ เหล็กเส้นและโครงสร้างรูปพรรณรีดร้อน (Bar & HR Section) เหล็กแผ่นรีดเย็น (CR sheet) และเหล็กแผ่นหนารีดร้อน (HR plate)



Unit '000 tonne	July 2021	July 2022	% Y-o-Y
Raw Material	37	27	-26.4%
Semi-Finished Steel Product	120	10	-91.5%
Finished Steel Product	109	132	21.0%
Total Steel Product	266	169	-36.5%

Source: Customs and ISIT Analysis

ข้อมูลในรายงาน สิ่งพิมพ์ และเว็บไซต์ที่ได้จัดทำขึ้นมาจากแหล่งข้อมูลที่สามารถเชื่อถือได้ อย่างไรก็ตาม สถาบันเหล็กและเหล็กกล้าแห่งประเทศไทยไม่รับประกันความถูกต้อง ครบถ้วนและพอเพียงของข้อมูลเหล่านี้ ความเห็นหรือการคาดการณ์ใดๆ ต่อเหตุการณ์ในอนาคตอาจแตกต่างจากเหตุการณ์ที่จะเกิดขึ้นจริง นอกจากนี้ สถาบันเหล็กและเหล็กกล้าแห่งประเทศไทยขอสงวนสิทธิ์ในการเปลี่ยนแปลงและแก้ไขข้อมูล รวมถึงความเห็นและการประมาณการใดๆ โดยไม่ต้องแจ้งล่วงหน้า

สรุปสถานการณ์อุตสาหกรรมเหล็กไทย

Total Apparent Finished Steel Consumption (unit in tonne)

Jul 22		Production	%y-o-y change	Import	%y-o-y change	Export	%y-o-y change	Consumption	%y-o-y change	
Total Apparent Finished Steel Consumption		502,792	-7.8%	1,092,220	2.5%	131,880	21.0%	1,463,132	-2.6%	
Long Product Finished Steel Consumption		387,159	26.1%	228,424	6.7%	72,960	42.6%	542,623	15.5%	
Long Product	Bar	Carbon steel	284,599	25.8%	30,554	28.2%	19,072	429.8%	305,163	24.4%
		Stainless steel			95	-68.2%	8	-88.1%		
		Alloy steel			24,894	-13.2%	1,319	76.6%		
	HR section	Carbon steel			9,366	273.7%	24,066	-24.9%	188,087	-0.1%
		Stainless steel			94	-36.5%	-	-		
		Alloy steel			26	4.0%	-	-		
	Wire rod	Carbon steel	102,560	27.3%	48,185	7.6%	4,175	166.9%	188,087	-0.1%
		Stainless steel			6,471	36.9%	1	-50.0%		
		Alloy steel			35,331	-41.1%	284	-17.0%		
	Cold-drawn bar				6,593	-7.0%	927	-42.0%		
Steel wire				24,637	9.3%	7,990	-15.6%			
Seamless pipe				42,178	116.6%	15,118	777.9%			
Flat Product Finished Steel Consumption		115,633	-51.5%	863,796	1.5%	58,920	1.9%	920,509	-10.8%	
Flat Product	HR plate	Carbon steel	12,496	1.2%	9,895	-28.9%	21	-88.6%	51,977	69.8%
		Stainless steel			789	-36.7%	23	-8.0%		
		Alloy steel			28,898	774.1%	57	470.0%		
	HR coil/sheet	Carbon steel	103,138	-54.3%	101,022	-9.4%	13,734	-2.9%	466,708	-10.8%
		Carbon steel P&O			92,269	24.5%	13	-40.9%		
		Stainless steel			33,572	137.4%	4,466	5,935.1%		
		Alloy steel			154,929	38.4%	9	800.0%		
	CR sheet	Carbon steel	175,375	-16.9%	92,835	6.9%	15,633	158.6%	302,046	-11.1%
		Stainless steel			12,833	-8.2%	5,644	-20.0%		
		Alloy steel			42,698	3.6%	418	134.8%		
	Coated	Galv.sheet (HDG)	93,192	7.3%	154,254	-24.6%	3,954	-11.9%	250,015	-17.7%
		Galv.sheet (EG)			7,118	-59.0%	595	51.0%		
		Tin plate	11,718	-38.6%	5,555	-57.2%	52	26.8%	17,221	-46.2%
		Tin free	12,741	-12.7%	9,783	146.1%	1	-50.0%	22,523	21.3%
		Other coated steel	35,471	-15.2%	99,152	-19.0%	1,923	-50.7%	132,700	-17.2%
Cold-formed section				1,233	50.2%	564	-9.5%			
Welded pipe				16,961	0.0%	11,813	-42.7%			

Remark : Apparent Steel Production accounted only hot-rolled steel product
 Remark : highlighted figures are estimated.

Total Apparent crude Steel Consumption (unit in tonne)

Jul 22		Production	%y-o-y change	Import	%y-o-y change	Export	%y-o-y change	Consumption	y-o-y change
Apparent Crude Steel Consumption		375,932	-11.1%	248,546	-5.5%	10,179	-91.5%	614,299	8.6%
Ingot	Carbon Steel			35	-	0	-		
	Stainless steel			1	-	0	-		
	Alloy steel			-	-	0	-		
Semi Product	Billet	375,932	-11.1%	66,540	-31.9%	0	-100.0%	614,263	8.6%
	Slab			151,463	36.2%	20	900.0%		
	Billet/Slab C >= 0.25%			10,837	-67.4%	9,912	-75.8%		
	Other Semi			19,670	-5.7%	247	197.6%		

Source: ISIT Analysis

ข้อมูลในรายงาน สิ่งพิมพ์ และเว็บไซต์ที่ได้จัดทำขึ้นมาจากแหล่งข้อมูลที่เชื่อถือได้ อย่างไรก็ตาม สถาบันเหล็กและเหล็กกล้าแห่งประเทศไทยไม่รับประกันความถูกต้อง ครบถ้วนและพอเพียงของข้อมูลเหล่านี้ ความเห็นหรือการคาดการณ์ใดๆ ต่อเหตุการณ์ในอนาคตอาจแตกต่างจากเหตุการณ์ที่จะเกิดขึ้นจริง นอกจากนี้ สถาบันเหล็กและเหล็กกล้าแห่งประเทศไทยขอสงวนสิทธิในการเปลี่ยนแปลงและแก้ไขข้อมูล รวมถึงความเห็นและการประมาณการใดๆ โดยไม่ต้องแจ้งล่วงหน้า

สรุปสถานการณ์อุตสาหกรรมเหล็กไทย

Iron and Steel Institute of Thailand
Summary of Import to and Export from Thailand, group by product class, Period: April 2019

Product Class / Description	Import (Exchange rate = THB/USD)				Accumulated YTM Qty(Tonne)	Export (Exchange rate = THB/USD)				Accumulated YTM Qty(Tonne)
	Jul 22			Avg.price (THB/Tonne)		Jul 22			Avg.price (THB/Tonne)	
	Qty (Tonne)	Value (THB) Note: CIF				Qty (Tonne)	Value (THB) Note: FOB			
100 - Iron Products	13,626	449,501,259	32,989	77,914	3,274	142,849,584	43,628	22,282		
110 - Pig Iron	11,863	416,491,319	35,108	69,013	3,202	142,286,168	44,434	20,802		
120 - DRI	1,762	32,948,757	18,696	8,888	0	6,222	117,396	0		
130 - HBI	0	61,183	1,330,065	12	72	557,194	7,738	1,481		
200 - Ferro Alloys	8,404	612,826,679	72,922	79,919	1,563	245,545,359	157,143	9,090		
210 - Ferro-chromium	529	41,721,829	78,851	9,605	0	0	0	0		
220 - Ferro-manganese	1,175	50,659,598	43,109	9,100	5	60,000	12,000	13		
230 - Ferro-silico-manganese	3,037	161,309,606	53,109	32,075	155	1,087,629	7,017	751		
240 - Ferro-silicon	3,169	255,427,570	80,605	24,380	1,349	107,644,477	79,808	8,137		
250 - Other	493	103,708,076	210,226	4,758	54	136,753,253	2,543,773	190		
300 - Crude Steel Products	248,546	6,922,945,872	27,854	1,856,773	10,180	194,668,861	19,123	225,497		
310 - Ingots	36	5,351,170	147,427	940	0	163,860	853,438	0		
311 - Carbon Steel	35	4,951,235	141,383	861	0	163,860	853,438	0		
312 - Stainless Steel	1	399,935	313,183	78	0	0	0	0		
313 - Other (Alloy Steel)	0	0	0	0	0	0	0	0		
380 - Semi-Finished Steel	248,510	6,917,594,702	27,836	1,855,833	10,179	194,505,001	19,108	225,496		
381 - Billet	66,540	1,587,950,008	23,865	610,795	0	0	0	40,294		
382 - Slab	151,463	4,487,919,615	29,630	949,151	20	821,805	41,794	169		
383 - Other (e.g. bloom, beam-blanks)	19,670	561,185,350	28,531	69,675	222	8,678,881	39,024	1,418		
384 - Semi-finished : C<= 0.25	10,837	280,515,080	25,886	211,197	9,912	179,412,969	18,100	183,548		
385 - Other (e.g. stainless, alloy steel)	0	24,649	483,314	15,016	25	5,591,346	224,796	71		
400 - Hot-rolled Steel Products	576,391	23,173,575,733	40,205	3,371,404	67,249	2,550,311,247	37,923	447,815		
410 - Rails & Accessories	191	11,300,163	59,310	1,987	1,285	29,603,066	23,044	4,960		
420 - Steel Sheet Piles	505	17,103,700	33,868	1,599	3,222	107,572,905	33,385	13,222		
430 - Sections	8,790	337,992,539	38,453	35,297	19,559	651,054,939	33,287	260,112		
431 - Carbon Steel	8,670	327,524,128	37,777	34,399	19,559	651,054,939	33,287	260,105		
432 - Stainless Steel	94	9,466,655	100,489	770	0	0	0	7		
433 - Other (Alloy Steel)	26	1,001,756	39,266	129	0	0	0	0		
440 - Bars	55,544	2,400,973,428	43,227	357,421	20,399	608,777,453	29,843	108,408		
441 - Carbon Steel	30,554	1,207,721,144	39,527	188,608	19,072	560,571,684	29,392	95,794		
442 - Stainless Steel	95	14,999,135	157,145	1,233	8	781,172	93,677	394		
443 - Other (Alloy Steel)	24,894	1,178,253,149	47,331	167,578	1,319	47,424,597	35,957	12,220		
450 - Wire Rods	89,987	3,722,767,630	41,370	690,463	4,460	173,198,414	38,830	22,427		
451 - Carbon Steel	48,185	1,622,409,448	35,123	383,489	4,175	164,384,969	39,376	21,022		
452 - Stainless Steel	6,471	800,736,865	123,373	33,240	1	179,546	145,735	20		
453 - Other (Alloy Steel)	35,331	1,229,621,317	34,803	273,733	284	8,633,899	30,349	1,387		
470 - Plates (>=3 mm.)	39,583	1,566,914,285	39,586	186,951	101	10,835,186	107,692	1,623		
471 - Carbon Steel	9,895	403,608,078	40,788	85,264	21	1,043,910	49,526	657		
472 - Stainless Steel	789	109,747,692	139,059	7,035	23	4,509,180	196,496	189		
473 - Other (Alloy Steel)	28,898	1,053,558,515	36,457	94,651	57	5,282,096	93,345	773		
480 - HR Coils / Sheets (381,792	15,116,523,988	39,594	2,097,685	18,223	969,269,284	53,190	37,061		
481 - Carbon Steels	101,022	3,289,918,689	32,566	721,175	13,734	442,737,469	32,236	19,763		
482 - Stainless Steels	33,572	3,337,492,697	99,412	198,983	4,466	523,690,370	117,250	17,201		
483 - Other (Alloy Steel)	154,929	5,045,504,752	32,567	703,287	9	2,264,814	263,259	44		
484 - Carbon Steels P&O	92,269	3,443,607,850	37,322	474,239	13	576,631	42,933	50		
500 - Cold-rolled Products	148,366	6,870,454,962	46,308	965,348	21,695	1,309,767,744	60,373	109,844		
510 - Cold-rolled Sheets & Strips	129,756	5,633,763,705	43,418	848,201	21,282	1,298,041,357	60,992	106,964		
511 - Carbon Steels	92,835	3,247,976,509	34,987	634,983	15,633	722,336,848	46,207	53,598		
512 - Stainless Steel	12,833	1,383,776,222	107,833	90,772	5,644	574,864,499	101,854	52,940		
513 - Other (Alloy Steel)	24,089	1,002,010,974	41,596	122,445	6	840,010	151,081	428		
520 - Cold-rolled Electrical Sheets	18,609	1,236,691,257	66,455	117,146	412	11,726,387	28,433	2,878		
600 - Coated Sheets & Strips	275,861	11,375,413,106	41,236	1,794,501	6,526	297,233,664	45,549	63,144		
610 - Galvanized Sheets	161,373	6,147,401,869	38,094	1,085,351	4,549	179,356,533	39,423	36,867		
611 - Hot Dip (CGI)	154,254	5,822,863,687	37,748	1,029,664	3,954	151,511,502	38,318	32,771		
612 - EGI	7,118	324,538,182	45,593	55,686	595	27,845,031	46,767	4,097		
620 - Tinplates / Tin free	15,338	795,207,794	51,847	133,891	53	4,263,265	80,028	462		
621 - Tinplates	5,555	303,205,299	54,584	80,500	52	4,260,080	81,256	404		
622 - Tin free	9,783	492,002,495	50,292	53,392	1	3,185	3,774	55		
630 - Zn-Al	19,367	783,539,917	40,458	94,433	77	3,916,992	50,871	1,707		
680 - Color Coated	42,526	2,045,047,979	48,090	251,433	1,179	74,869,293	63,523	15,093		
690 - Others	37,259	1,604,215,547	43,056	229,396	667	34,827,581	52,206	9,016		
700 - Pipes & Tubes (excl. pipe fittings)	59,139	3,948,118,158	66,760	308,650	26,931	1,667,564,745	61,920	143,510		
710 - Seamless	42,178	2,790,873,743	66,170	186,291	15,118	878,054,847	58,079	52,245		
720 - Welded	16,961	1,157,244,415	68,229	122,359	11,813	789,509,898	66,834	91,264		
800 - Cold-finished & Cold-formed Steels	32,463	2,157,360,970	66,456	215,744	9,480	524,463,555	55,321	70,629		
820 - Cold-formed Sections	1,233	96,527,757	78,269	7,305	564	15,538,114	27,573	3,132		
830 - Cold Drawn Bars	6,593	689,491,101	104,586	47,763	927	67,063,383	72,372	9,437		
831 - Carbon Steels	1,944	122,441,277	62,982	13,421	433	19,069,315	44,014	5,149		
832 - Stainless Steels	3,269	453,402,636	138,687	21,664	195	24,660,636	126,157	1,999		
833 - Other (Alloy Steel)	1,379	113,647,188	82,396	12,676	298	23,333,432	78,321	2,887		
840 - Steel Wires	24,637	1,371,342,112	55,662	160,679	7,990	441,862,058	55,301	58,057		
841 - Carbon Steels	18,399	871,283,714	47,356	119,973	3,040	144,421,134	47,506	26,967		
842 - Stainless Steels	994	201,855,733	203,074	6,125	719	138,483,035	192,581	5,240		
843 - Other (Alloy Steel)	5,244	298,202,665	56,860	34,579	4,231	158,957,889	37,570	25,851		
900 - Iron & Steel Scrap	128,204	1,949,431,461	15,206	1,075,192	22,059	899,136,692	40,761	187,660		
910 - Carbon Steel	84,103	1,209,791,882	14,385	661,820	9,006	137,366,890	15,252	73,474		
920 - Stainless Steel	5,620	226,500,548	40,302	36,721	12,619	750,628,121	59,486	110,585		
930 - Other Alloy Steel	18,616	162,387,223	8,723	146,535	395	10,638,070	26,905	2,733		
940 - Cast Iron	19,865	350,751,808	17,657	230,101	39	503,611	13,025	223		
950 - Other (Scrap)	0	0	0	15	0	0	0	642		

Source: Customs and ISIT Analysis

ข้อมูลในรายงาน สิ่งพิมพ์ และเว็บไซต์ที่ได้จัดทำขึ้นมาจากแหล่งข้อมูลที่เชื่อถือได้ อย่างไรก็ตาม สถาบันเหล็กและเหล็กกล้าแห่งประเทศไทยไม่รับประกันความถูกต้อง ครบถ้วนและพอเพียงของข้อมูลเหล่านี้ ความเห็นหรือการคาดการณ์ใดๆ ต่อเหตุการณ์ในอนาคตอาจแตกต่างจากเหตุการณ์ที่เกิดขึ้นจริง นอกจากนี้ สถาบันเหล็กและเหล็กกล้าแห่งประเทศไทยขอสงวนสิทธิ์ในการเปลี่ยนแปลงและแก้ไขข้อมูล รวมถึงความเห็นและการประมาณการใดๆ โดยไม่ต้องแจ้งล่วงหน้า



ศูนย์ข้อมูลเชิงลึก อุตสาหกรรมเหล็กไทย

คำจำกัดความรับผิดชอบ

ข้อมูลในรายงาน สิ่งพิมพ์ และเว็บไซต์ที่ได้จัดทำขึ้นมาจากแหล่งข้อมูลที่เชื่อถือได้ อย่างไรก็ตาม สถาบันเหล็กและเหล็กกล้าแห่งประเทศไทยไม่รับประกันความถูกต้อง ครบถ้วนและพอเพียงของข้อมูลเหล่านี้ ความเห็นหรือการคาดการณ์ใดๆ ต่อเหตุการณ์ในอนาคตอาจแตกต่างจากเหตุการณ์ที่จะเกิดขึ้นจริง นอกจากนี้สถาบันเหล็กและเหล็กกล้าแห่งประเทศไทยขอสงวนสิทธิ์ในการเปลี่ยนแปลงและแก้ไขข้อมูล รวมถึงความเห็นและการประมาณการณใดๆ โดยไม่ต้องแจ้งล่วงหน้า

Disclaimer

The information in the above report, publication and website has been obtained from sources believed to be reliable. However, Iron & Steel Institute of Thailand does not guarantee the accuracy, adequacy or completeness of the information. Any opinions or forecasts regarding future events may differ from actual events or results. In addition, Iron & Steel Institute of Thailand reserves the right to make changes and corrections to the information, including any opinions or forecasts, at any time without notice.

ติดตามข้อมูลอุตสาหกรรมเหล็กเพิ่มเติมได้ที่



สถาบันเหล็กและเหล็กกล้าแห่งประเทศไทย
IRON AND STEEL INSTITUTE OF THAILAND

<https://www.isit.or.th>



ศูนย์ข้อมูลเชิงลึกอุตสาหกรรมเหล็กไทย
IRON & STEEL INTELLIGENCE UNIT

<https://www.iiu.isit.or.th>



ISIT.Thailand



ข้อมูลในรายงาน สิ่งพิมพ์ และเว็บไซต์ที่ได้จัดทำขึ้นมาจากแหล่งข้อมูลที่เชื่อถือได้ อย่างไรก็ตาม สถาบันเหล็กและเหล็กกล้าแห่งประเทศไทยไม่รับประกันความถูกต้อง ครบถ้วนและพอเพียงของข้อมูลเหล่านี้ ความเห็นหรือการคาดการณ์ใดๆ ต่อเหตุการณ์ในอนาคตอาจแตกต่างจากเหตุการณ์ที่จะเกิดขึ้นจริง นอกจากนี้สถาบันเหล็กและเหล็กกล้าแห่งประเทศไทยขอสงวนสิทธิ์ในการเปลี่ยนแปลงและแก้ไขข้อมูล รวมถึงความเห็นและการประมาณการณใดๆ โดยไม่ต้องแจ้งล่วงหน้า